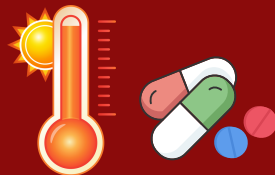


MEDICAMENTOS Y CALOR



Las personas con algunas patologías y que toman ciertos medicamentos, que interfieren en la adaptación del organismo al calor, tienen mayor riesgo de experimentar problemas relacionados con el calor:

- Agotamiento y deshidratación
- Golpe de calor
- Aumento de temperatura corporal

PATOLOGÍAS de mayor riesgo

Enfermedad psiquiátrica



Diabetes



Enfermedad respiratoria



Enfermedad cardiovascular



Enfermedad urológica y renal



MEDICAMENTOS de mayor riesgo

Diuréticos

Hormonas tiroideas

Opioides

Antidepresivos

Antihipertensivos

Antidiabéticos

Antiinflamatorios

Antiepilépticos

Antiarrítmicos

Insulina

Benzodiacepinas

Antiparkinsonianos

Otros...

Además, el calor puede provocar una modificación del efecto del medicamento:

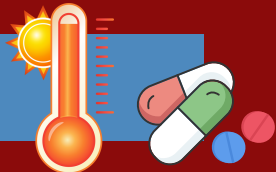
- **Aumento del efecto** debido a una menor disponibilidad de agua corporal (deshidratación), disminución de la función renal, disminución del flujo hepático o mayor absorción cutánea por el calor.

Es el caso por ejemplo de: **digoxina, litio, antiepilépticos, parches de opioides, insulina, AINE, IECA, ARA-II, betabloqueantes,...**

- **Disminución del efecto** por una menor absorción de **fármacos en parches** (en caso de despegarse el parche con el calor)



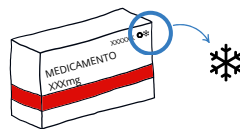
CONSERVACIÓN DE MEDICAMENTOS CON CALOR



Recomendaciones generales

- ▶ *Medicamentos a conservar entre 2 y 8°C (símbolo ❄ en cartón): **siempre en nevera y utilizar nada más sacar del frigo***
- ▶ *Medicamentos a conservar por debajo de 25-30°C o sin menciones especiales de conservación: la exposición puntual a temperaturas elevadas no repercute en la estabilidad del medicamento. **Mantener en lugares lo más frescos y secos posible***
- ▶ *Formas farmacéuticas como óvulos, supositorios o cremas, pensados para disolverse y absorberse a temperatura corporal, son más sensibles al calor. **No utilizar si su aspecto ha cambiado***
- ▶ No dejar medicamentos en vehículos ni expuestos a la luz o calor directos
- ▶ *Transporte de medicamentos con calor intenso:*
 1. Embalaje isotérmico refrigerado para medicamentos que requieran frío (evitando el contacto directo con las placas)
 2. Embalaje isotérmico sin refrigeración para el resto de medicamentos

▶ *Las condiciones de conservación figuran en el prospecto y el cartón de los medicamentos*



▶ ¿Qué hago si tomo medicamentos y hace mucho calor?



No dejes de tomar tus medicamentos

No te automediques

Conserva adecuadamente tus medicamentos

TU
FARMACÉUTICO/A
TE INFORMARÁ
SOBRE LA
CONSERVACIÓN DE
TUS
MEDICAMENTOS

Y además...

Protégete del sol y el calor



Hidrátate



Refréscate

